



# Tävlings PM

## Närkekvartetten 3 & 4

### Långdistans 7 maj • Medeldistans 8 maj

Hagaby GOIF och KFUM Örebro OK inbjuder till nationella tävlingar i lång- och medeldistansorientering vid Mogetorp i Kilsbergen.

I en utmanande terräng vid Kilsbergens fot ca 20 km norr om Örebro arrangeras den klassiska Närkekvartetten dag 3 och 4. Samma TC och terräng som användes på första etappen vid O-ringen 2010. Vi bjuder på ett arrangemang med hög kvalitet i form av nyreviderad karta, välorganiserat TC och ett stort försäljningsutbud.

För er som deltar i Närkekvartetten har vi också ett erbjudande att besöka Gustavsviks upplevelsebad "Lost City" i Örebro och få rabatt på entréavgiften, 100 kr istället för 185 kr. Gäller 5-8/5. Vissa upp målremsa eller karta i kassan.



**LOST CITY**  
ÄVENTYRET BÖRJAR HÄR!

**Gustavsvik**  
www.gustavsvik.se

<b>Samling</b>	Arena/TC ligger vid Rangeltorp nära Mogetorp. Kartlänk till tävlingsarena: <a href="http://kartor.eniro.se/m/lx8EY">http://kartor.eniro.se/m/lx8EY</a>
<b>Vägvisning</b>	Ca 20 km norr om Örebro, följ riksväg 50. Vid Mogetorp sväng vänster, skyltat Hålahult därefter vägvisning mot Arena/TC ca 1 km. Husbil och husvagn parkeras vid Mogetorps wårdshus ca 1 km till TC.
<b>Parkering</b>	I anslutning till arenan. Bil och minibuss på anvisad plats, avgift <b>20 kr</b> . Tänk på miljön, samåk gärna! Husbil och husvagn parkeras vid Mogetorps wårdshus ca 1 km till TC.
<b>Betalning</b>	Swish finns som betalningsätt på TC.



**OK**  
**Tisaren**

## ÖREBRO 7–8 maj 2016



## Karta

### Hålahult sydväst och Hålahult nordöst

Utsnitt ur KFUM Örebro's kartdatabas.

Reviderad 2015-16.

Ekvidistans: 5 meter

#### Kartskalor:

**Långdistans** (lördag)

HD16-HD21 1:15 000

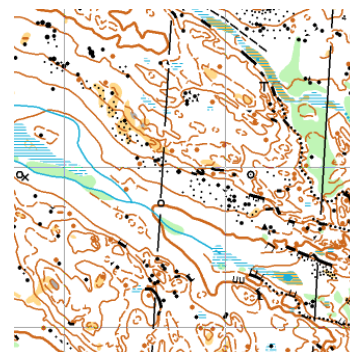
HD60 och äldre 1:7 500

Övriga 1:10 000

**Medeldistans** (söndag)

HD60 och äldre 1:7 500

Övriga 1:10 000



## Lokala tecken

Kolbotten ○

## Terräng

**Terrängtyp:** Detaljrik skogsmark med inslag av vildmarkskaraktär. Ungdomsbanor går i område med stigar.

**Kupering:** Måttligt kuperad terräng.

**Framkomlighet:** God till mestadels god framkomlighet. Ett fåtal partier med tätare vegetation förekommer.

## Start Lördag

**Långdistans:** Första ordinarie start klockan 10.00.

Efteranmälda startar först i respektive klass.

Klasserna Öppen Motion, Inskolning, U1 och U2 har fri starttid 09.30–11.30.

Avstånd till start: 1800 meter (**orange-vit snitsel**).

*Obs.* Kontroll definition finns ej tryckt på kartan.

## Start Söndag

**Medeldistans:** Första ordinarie start klockan 10.00.

Efteranmälda startar först i respektive klass.

Klasserna Öppen Motion, Inskolning, U1 och U2 har fri starttid 9.30–11.30. *Obs.*

Kontroll definition finns ej tryckt på kartan.

**Start 1:** Avstånd 2000 m (**orange-vit snitsel**). Stig/väg/skog.

Följande klasser: H18, D18, H20, D20, H21, D21.

**Start 2:** Avstånd 1300 m (**orange-blå snitsel**) Stig/väg.

Alla övriga klasser

## Kontrolldefinition

Självsivering vid start


## Överdragskläder

Transporteras från start båda dagarna.

## Vätska

Vätskekontroll (vatten) finns på de längre banorna under lördagens långdistanstävling. Vatten kommer även att finnas vid mål båda dagarna.



<b>Nummerlappar</b>	Klasserna HD12, HD14, HD16 och HD21 har nummerlapp båda dagarna. Självservering vid start, <b>medtag egna säkerhetsnålar!</b>
<b>Kontrollerna</b>	Kontrollerna är märkta med orange-vit skärm. Kodsiffra finns på kontrollställning samt på stämplingsenhet.
<b>Ny stig</b>	<b>Lördag:</b> Otydlig stig markeras som stig med violett färg på kartan och vit snitsel i terrängen. Gäller framför allt ungdomsklasser.
<b>Stämplingssystem</b>	<p><b>SPORTident.</b> Alla typer av löparbrickor kan användas, SI-Card 5, 6, 8, 9, 10, 11. Anmälda utan bricknummer tilldelas hyrbricka (30 kr). Borttappad hyrbricka debiteras med 400 kr.</p>  <p><b>Tömning av löparbrickor sker på väg till start. Check/startregistrering sker vid start.</b></p> <p>Kontrollera att kontrollstämpling gjorts genom att notera ljud- och ljussignal. Om stämplingsenhet inte fungerar: Stämpla med stiftklämma i kartan.</p>
<b>Förbjudet område</b>	I tävlingsområdet finns ett fåtal fastigheter med tillhörande tomter som på kartan är markerade som tomtmark. Det är givetvis förbjudet att beträda dessa även om de i terrängen i en del fall kan upplevas som skogsmark.
<b>Vägpassage</b>	Alla löpare passerar en trafikerad väg i slutet av banorna. Skyltar och funktionärer finns i området, <b><u>löpare måste själva iakttaga försiktighet.</u></b> Gäller båda dagarna.
<b>Maxtid</b>	2,5 timmar båda dagarna
<b>Viltrapport</b>	Lämnas i anslutning till målet
<b>Öppna banor och direktanmälan</b>	<p>I klasserna Öppen Motion, Inskolning, U1 och U2 kan anmäla ske vid direktanmälan mellan 09.00 -11.00 på tävlingsdagen.</p> <p>I Klassen Öppen Motion 7 erbjuds både kartskalan 1:10 000 samt 1:7 500 båda dagarna</p> <p>Skuggning är tillåten i inskolnings- utvecklings- och öppna motionsklasser. Deltagare som skall springa tävlingsklass får inte skugga före eget lopp.</p>
<b>Priser</b>	Priser i samtliga ungdoms-, junior och huvudklasser. Antalet priser i varje klass anges vid resultattavlan på arenan. För Inskolnings- och U-klasser får samtliga deltagare ett pris i anslutning till målgång.
<b>Startlistor/ Resultat</b>	<p>Anmälan till tävlingen medför publicering av deltagande och resultat på Internet.</p> <p>Resultat och sträcktider publiceras på Eventor och WinSplits Online direkt efter tävlingen.</p> <p>Tävlingen kommer att finnas tillgänglig på Livelox direkt efter tävling.</p>



## Vakansplatser

5 vakansplatser lottas in i varje ungdomsklass. Vakanser tillsätts på tävlingsdagen fram till och med en timme innan första start. Fördelning sker i tidsordning.

Klassindelning	Klass	Lång 7 maj	Medel 8 maj	Klass	Lång 7maj	Medel 8 maj	Klass	Lång 7 maj	Medel 8 maj
	D21	7,2	4,1	H21	10,5	5,1	Insk.	2,1	1,9
	D21K	4,8	--	H21 K	7,5	--	U1	2,1	2,2
	D20	5,4	3,7	H20	7,4	3,8	U2	2,3	2,1
	D18	4,8	--	H18	6,3	3,8			
	D17-20K	4,4	--	H17-20K	5,4	--	ÖM 1	2,3	2,1
	D16	4,4	3,3	H16	5,4	3,6	ÖM 2	4,4	--
	D16K	3,5	3,3	H16K	3,5	3,3	ÖM 3	2,5	2,6
	D14	3,5	3,3	H14	3,5	3,3	ÖM 4	4,7	--
	D14K	2,5	2,5	H14K	2,5	2,5	ÖM 5	3,3	3,2
	D12	2,5	2,5	H12	2,5	2,5	ÖM 6	5,3	--
	D12K	2,3	1,8	H12K	2,3	1,8	ÖM 7	2,9	2,9
	D10	2,1	1,8	H10	2,1	1,8	ÖM 8	4,4	4,1
	D35	--	3,5	H35	7,5	4,1	ÖM 9	7,4	--
	D40	4,8	3,5	H40	7,4	4,0			
	D45	4,5	3,3	H45	6,3	3,8			
	D50	3,7	3,1	H50	5,9	3,6			
	D55	3,7	3,0	H55	5,4	3,4			
	D60	3,3	2,7	H60	4,8	3,5			
	D65	3,3	2,7	H65	4,5	3,3			
	D70	2,9	2,6	H70	3,8	3,0			
	D75	2,9	1,8	H75	3,3	3,1			
	D80	2,6	--	H80	2,9	2,6			
	D85	--	--	H85	--	--			

### Sammanlagda klasser

Långdistans: D75 och D80 Slås ihop till D75  
Medeldistans: D18 och D20 slås ihop till D20.

### Strukna klasser:

Långdistans: D18, D35, D85, H85  
Medeldistans: D80, D85, H85

### Örebro läns Orienteringsförbund på plats

ÖLOF ska finnas på plats under lördagens tävling, för att komma i kontakt med länets orienterare, gärna ordföranden och andra styrelsemedlemmar i våra föreningar men såklart alla som har frågor och synpunkter på länets orientering och i synnerhet hur ÖLOF's roll ska vara i framtiden. Välkomna!



## Sportförsäljning



Löpex Sport finns på arenan med ett stort försäljningstålt med allt som du behöver för orientering; skor, kompasser, pannlampor, kläder mm. Mer info om Löpex Sport finner du här: [www.lopex.se](http://www.lopex.se)

## Speakerservice

Speakern kommer i första hand att rapportera från klasserna HD12, HD14, HD16, och HD21.

## Toa

Båda dagarna vid arenan. Lördag vid start och söndag vid start 2. (Utnyttjas även för start 1)

## Miniknat

Anmälan och start vid TC, öppet under hela tävlingsdagen. Kostnad: 20kr.

## Barnpassning

Finns vid arenan. Kostnad 20kr.

## Dusch

Tempererad dusch utomhus på TC.

## Första hjälpen

Finns vid arenan båda dagarna.

## Massage- behandling

Nils-Olov Åsman har öppen mottagning på tävlingsdagarna. Du kan förboka din tid på plats eller per telefon 070-578 41 40. Se annons längre ner i PM.

## Servering

Välsorterad marka vid arenan med kaffe, kaffebröd, smörgåsar, korv och godis. Från grillen kan du få varm mat t.ex. hemgjorda hamburgare och lax m.m.

## Camping vid arenan

Tävlingen kan inte erbjuda camping i anslutning till TC området. Mogetorps Wårdshus ca 1 km från TC erbjuder uppställningsplats på grusplan för husbilar och husvagnar. Kostnad 100 kr/natt. Erbjuder även vandrarhem för ca 10 personer. De erbjuder även mat, matlådor och frukost. Bokning på telefon 019-28 20 71, [carola@mogetorpswardshus.se](mailto:carola@mogetorpswardshus.se). Parkeringsavgift för arena ingår i priset ovan.

## Huvud- funktionärer



<b>Tävlingsledare</b>	Eva Blomgren	070-654 88 10	<a href="mailto:evablomgren@icloud.com">evablomgren@icloud.com</a>
	Peter Eriksson	070-747 01 21	<a href="mailto:peter.eriksson@nbv.se">peter.eriksson@nbv.se</a>
<b>Banläggnings- ansvarig</b>	Anette Carlsson	072-181 04 65	<a href="mailto:anette.carlsson@alleskolan.eu">anette.carlsson@alleskolan.eu</a>
	Markus Andersson	070-337 62 54	<a href="mailto:marcus.p.andersson@gmail.com">marcus.p.andersson@gmail.com</a>
<b>Ban- och tävlingskontrollant</b>	Torun Palm	070-293 62 14	<a href="mailto:Torun.pahlm@telia.com">Torun.pahlm@telia.com</a>
<b>Mediekontakt</b>	Mathias Jansson	070-966 10 31	<a href="mailto:mathias.jansson@forsakringskassan.se">mathias.jansson@forsakringskassan.se</a>



## Boende (stuga/ camping)

För stuglogi och camping i Örebro hänvisas till Gustavsviks camping och upplevelsebad. Boendialternativ: Stugor och husvagnscamping (se separat informationsblad på Eventor).

Deltagare som bor på vår camping eller stugby under Närkekvartetten, badar gratis under boende perioden. ( ange kod "närkekvartetten" vid bokning )



**LOST CITY**  
ÄVENTYRET BÖRJAR HÄR!

**Gustavsvik**  
www.gustavsvik.se

## Massage- behandling

Nils-Olov Åsman har öppen mottagning på tävlingsdagarna. Du kan förboka din tid på plats eller per telefon 070-578 41 40. Du bokar en modul på 20 minuter eller flera om du så önskar.

Kostnad 120 kr/ 20 minutersmodul. Kontant betalning, ej kortbetalning. Kommer att vara på TC varje dag från tidig morgon till sen eftermiddag.

Välkommen!



## Online- teknik

**Last Mile Communication (LMC)** är officiell sponsor av radioutrustning för online-kontroller.



<http://www.lastmile.se/>  
E-post: [tomas@lastmile.se](mailto:tomas@lastmile.se)

