



Tävlings-PM

15–17 juli 2022



Falkenbergs OK, Hylte OK, IK Trenne, OK Gläntan och Ätrans IF hälsar alla välkomna till Hallands 3-dagars 2022!

Program

Fredag 15 juli – Etapp 1, medeldistans, första start kl. 16.00.
Lördag 16 juli – Etapp 2, långdistans, första start kl. 10.00.
Söndag 17 juli – Etapp 3, långdistans med jaktstart, första start kl. 10.00.

Arena

Hagbards by, vägvisning från väg 767 (gamla E6) i Getinge för trafik söderifrån och väg 150 i Årstad för trafik norrifrån.

Parkering

Max 500 m från arenan, p-avgift 30 kr/dag eller 75 kr för alla dagarna. Parkeringsavgift kan betalas kontant eller med Swish, nr 12 36 40 60 11. Förbered gärna betalningen så att du kan visa upp betalningsbekräftelse vid ankomst.

Direktanmälan

Öppna motionsklasser och inskolning säljs på arenan kl. 15.00 – 17.30 på etapp 1 och kl. 09.00 – 11.00 på etapp 2 och 3. Ingen förhöjd avgift för öppna motionsklasser och inskolning vid anmälan på arenan.

Startavgift faktureras till SOFT-an slutna klubbar, övriga betalar på plats. Ungdomar till och med 16 år: 80 kr/etapp. Vuxna från och med 17 år: 150 kr/etapp.

I direktanmälan kan man betala med kort eller Swish.

Swishnummer: 12 30 51 63 02

Nummerlappar

DH14, DH16 samt DH21L ska bära nummerlapp under etapp 1 och 2, med självservering vid startplatsen etapp 1. Ta med egna säkerhetsnålar. Samma nummerlapp används båda etapperna.

För klasser med jaktstart på etapp 3, samtliga tävlingsklasser förutom DH10 och DH12, ska de nio främsta i varje klass bära nummerlappar. Damer har nummer med röd text på vit bakgrund, herrar har nummer med blå text på vit bakgrund. Självservering vid startplatsen. Ta med egna säkerhetsnålar.



Start

Första ordinarie start kl. 16.00 på etapp 1 samt kl. 10.00 på etapp 2 och 3. Fri starttid gäller för Inskolning, motionsklasser samt öppna motionsklasser mellan kl. 15.30 – 18.00 på etapp 1, respektive kl. 09.30 – 12.00 på etapp 2 och 3.

Ungdomsklasser upp till och med DH16 får titta på kartan 1 minut före start. Vid jaktstart på etapp 3 erhålls kartan i startögonblicket för samtliga, även ungdomar.

Efteranmälda startar före ordinarie start i respektive klass.



Start

D16-D40, H16-H60

Gångväg till start: E1 – 2100 m, E2 – 2500 m, E3 – 2100 m



Start

D10-D14, D45-D90, H10-H14, H65-H90

Gångväg till start: E1 – 1300 m, E2 – 1600 m, E3 – 1200 m



Start

Motionsklasser och öppna klasser

Gångväg till start: E1 – 1300 m, E2 – 1600 m, E3 – 1200 m

Följ skyltar till respektive start.

Observera att alla löpare måste checka sin bricka vid inpassering i startfällan för att få starta.

Det kommer inte finnas någon transport av överdragskläder från start.

Start- och resultatlistor

Finns på arenan samt på Eventor.

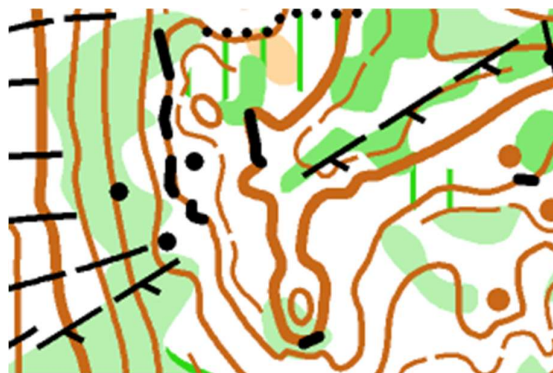
Liveresultat finns på live.orientering.se



Karta	<p>DH18-21 1:10 000 etapp 1, 1:15 000 etapp 2 och 3.</p> <p>DH16, DH35, DH40, Svår 7,0 1:10 000.</p> <p>Övriga 1:7 500 alla etapper.</p> <p>Ekvidistans 5 m alla etapper. Digital utskrift. Nyritad våren 2022. Kartritare: Egidijus Kukenys.</p>
Kontroll- beskrivningar	<p>Finns tryckta på kartan samt lösa vid starten i samtliga klasser.</p>
Stämplings- system	<p>SportIdent. Kontrollera att SI-numret stämmer på startlistan. Erhålls ej ljud eller ljussignal från kontrollenheten så fortsatt banan och rapportera felet i målet.</p> <p>Hyrbrickor hämtas i informationen. Återlämnas efter målgång på etapp 3. I öppna motionsklasser återlämnas hyrbrickan vid målgång efter varje etapp.</p> <p>Kostnad för hyrbricka är 30 kr/etapp. Ej återlämnad hyrbricka debiteras 600 kr.</p>
Terräng- beskrivning	<p>Terrängtyp: Skogsmark med ett sammanhängande nät av vägar och stigar. Ett fåtal sankmarker förekommer i dalarna mellan höjdpartierna.</p> <p>Kupering: Måttlig till stark kupering. Området består utav ett flertal större höjdparter.</p> <p>Framkomlighet: God framkomlighet. I området bedrivs modernt skogsbruk med hyggen och planteringar.</p>
Förbjudna områden	<p>Rödmarkerade områden på kartan, tomtmark och besådda åkrar är förbjudna att beträda.</p>
Snitslade sträckor	<p>Snitslade sträckor finns i följande klasser på <u>etapp 1 och 2</u>: Inskolning, Mycket lätt 2 km, Mycket lätt 4 km, D10 och H10</p>

Taggtrådsstängsel

Det går ett taggtrådsstängsel genom området för etapp 1. På kartan är det utritat som otydligt staket (se bild). I terrängen är taggtråden markerad med vit snitsel.



Vätska

Vatten finns vid målet på arenan alla etapper samt på de längre banorna på etapp 2 och 3. Det är markerat på kartan.

Skuggning

Skuggning är tillåten i Inskolning och öppna motionsklasser. Den som skuggar får efteråt inte springa rankingmeriterad klass (DH18-DH21), ungdomsklass eller samma bana som den skuggar på. Skuggning är dock tillåten efter att den tävlande har sprungit i ovanstående klass. Skuggkartor finns i klasserna Inskolning och Mycket lätt 2 km.

Maxtid

Maxtid 2 h på etapp 1 samt 2,5 h/etapp för etapp 2 och 3.

Avbrutet lopp

Löpare som avbryter sitt lopp ska passera målet för avläsning av SI-bricka.

Viltrapport

Eventuell viltrapport lämnas i informationen.

Jaktstart

Jaktstart på etapp 3 för alla klasser utom inskolning, DH10, DH12, motionsklasser samt ÖM-klasser

Jaktstart innebär att ledaren efter två etapper i resp. klass startar först och övriga startar efter hur lång tid man ligger efter ledaren. Ca 3 minuter före starttiden ropas löparens namn upp för avprickning. Alla tävlingsklasser med jaktstart, även ungdomar, får kartan i startögonblicket. De som ligger mer än 45 minuter efter ledaren startar med 1 minuts mellanrum.

Se separat Jaktstarts-PM för mer information.

Målgång i jaktstart

Vid jaktstart gäller placering vid passerande av mållinje. Målstämpling sker strax efter mållinje. Måldomare avgör i vilken ordning målstämpling ska ske vid jämna spurter.

Prisutdelningar Inskolning – Pris till samtliga efter varje etapp, pris delas ut efter målet, mot uppvisande av karta.

DH10 – Plaketter till alla, pris delas ut efter målgång av etapp 3.

DH12-DH20 – Pris till de främsta. Antal pris anslås på informationstavla. Prisutdelning sker efter besked från speaker.

DH21, DH21 kort, DH35 och uppåt – Pris till segraren. Prisutdelning sker efter besked från speaker.

DH21 Lång – Pris till de tre främsta. Prisutdelning sker efter besked från speaker.

Inga priser i motionsklasser och öppna motionsklasser.

Toaletter Toaletter finns på arenan samt campingen.

Toaletter finns också vid samtliga startplatser.

Dusch Varm dusch utomhus finns i anslutning till arenan.

Servering På arenan finns välsorterad servering med mat, sallader, hamburgare, korv, smörgåsar, hembakade kakor, godis, dricka, kaffe m.m. Glutenfria och laktosfria alternativ finns.

Öppet från kl. 14.00 på etapp 1 och från kl. 08.00 på etapp 2 och 3. I serveringen kan man betala med kort, kontanter och Swish, nr. 12 34 40 22 85.

Sportförsäljning SM Sport Orientering säljer OL-skor, OL-kläder, kompasser och annan OL-utrustning på arenan.



Miniknat Finns i anslutning till arenan på alla etapper.

Fredag kl. 15:30-18:30
Lördag kl. 9:30-12:30
Söndag kl. 9:30-12:30

Miniknatet är inte barnvagnsvänligt. Ta med egen Sportldent.
Kostnad 20 kr/etapp, betalas kontant eller med Swish vid start.
Swishnummer: 12 30 51 63 02



Barnpassning	<p>Finns i tält på arenan. Kostnad 40 kr/dag eller 100 kr för alla dagar. Svenska klubbar faktureras, övriga betalar kontant eller med Swish. Swishnummer: 12 30 51 63 02</p> <p>Barnpassningens öppettider är: Fredag 15:00 - 19:30 Lördag 9:00- 13:30 Söndag 9:00 - 13:30</p>
Camping	I anslutning till arenan, se separat Camping-PM.
Första hjälpen	Sjukvårdskunnig personal finns i tält på arenan. En hjärtstartare finns på plats.
Betalning	<p>Anmälningsavgifter och campingavgifter faktureras i efterhand till svenska orienteringsklubbar.</p> <p>Deltagare från utländska klubbar och deltagare utan klubbtilhörighet, som inte har betalat anmälningsavgift eller campingavgift i förväg, ska göra detta i informationstältet <u>före start</u> på etapp 1. Kassen i informationen öppnar kl. 14:00.</p> <p>På arenan kan man betala med kort, Swish eller kontant.</p>
Övrigt	Det är förbjudet att bada i dammen som är i anslutning till arenan.
Information	För mer information se www.hallands3dagars.se samt Eventor. Tävligen går också att följa live via live.orientering.se
Tävlingsjury	<p>Berit Bengtsson, OK Lindena Mikael Lundqvist, Halmstad OK Thomas Josarp, FK Friskus-Varberg</p>



Huvudfunktionärer

Tävlingsledare	Fredrik Böregård Sven-Erik Dahlberg Peter Badenfelt	Falkenbergs OK IK Trenne Falkenbergs OK
Camping	Gunilla Carlsson	072-993 19 79 camping@hallands3dagars.se
Pressvärd	Fredrik Böregård	press@hallands3dagars.se
Tävlingssekreterare	Johanna Henriksson Mikael Martinsson	kontakt@hallands3dagars.se
Banläggare	Claes Andersson Håkan Hansson Anders Besterman	Falkenbergs OK Falkenbergs OK IK Trenne
Tävlingskontrollant	Bengt Johansson	FK Friskus-Varberg
Bankkontrollant	Håkan Winnberg Bengt Marthinsson Henrik Bengtsson	IK Trenne Hylte OK Falkenbergs OK
Upplysningar	Fredrik Böregård Sven-Erik Dahlberg Peter Badenfelt	073-036 29 71 070-630 19 15 070-278 61 77 kontakt@hallands3dagars.se
Barnpassning	Birgitta Axelsson	070-271 37 97

Varmt välkomna!

